

**Информационно-аналитическая справка  
по результатам оценки эффективности воспитательной среды,  
воспитательных мероприятий  
в подростковых клубах г. Тамбова в 2015 – 2016 гг.**

**Дата проведения диагностики:** ноябрь 2015 г. – ноябрь 2016 г.

**Респонденты:**

- воспитанники подростковых клубов (982 человека);
- родители (законные представители) воспитанников (413 человек);
- педагоги-организаторы подростковых клубов (25 человек)

**Цель:** оценить эффективность воспитательной среды, воспитательных мероприятий в подростковых клубах г. Тамбова.

**Используемые методы:**

- методика «Изучение социализированной личности воспитанника» (М.И. Рожкова);
- методика диагностики воспитанности по методике М.И. Шиловой (адаптированная);
- методика «Изучение удовлетворенности родителей работой образовательного учреждения» (Е.Н. Степанова) (адаптированная).

**Воспитательная среда** – это такая организация социальной среды, когда все многообразие человеческих взаимоотношений и материальных объектов в осознанной или неосознанной форме несет в себе воспитательные функции. В качестве необходимого фона воспитательной среды выделяется психолого-педагогическая атмосфера – совокупность эмоциональных взаимосвязей педагога, воспитанника, родителей (законных представителей), возникающих на основе доверия, уважения и сотрудничества.

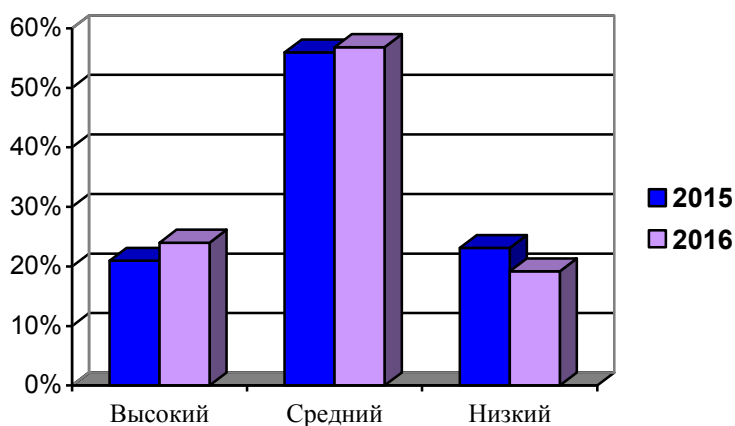
В соответствии с этим, оценка эффективности воспитательной среды в подростковых клубах складывается из трех элементов:

- оценки уровня воспитанности ребенка;
- оценки воспитанности ребенка его родителями (законными представителями);
- оценки воспитанности ребенка педагогом-организатором подросткового клуба, который он посещает.

## Обработка результатов:

Для диагностики уровня воспитанности ребенка использовалась методика «Изучение социализированной личности воспитанника» (М.И. Рожкова), где детям необходимо было оценить степень своего согласия или несогласия с суждениями. Анализ полученных результатов показал, что в 2016 г., в сравнении с 2015 г., наблюдается увеличение количества воспитанников с высоким (с 20,96% до 23,99%) и средним (с 55,94% до 56,84%) уровнем, а также уменьшение воспитанников с низким уровнем (с 23,10% до 19,17%) воспитанности (см. Рисунок 1).

*Рисунок 1*  
*Сравнительный анализ диагностики уровня воспитанности детей*  
*в подростковых клубах в 2015-2016 гг.*



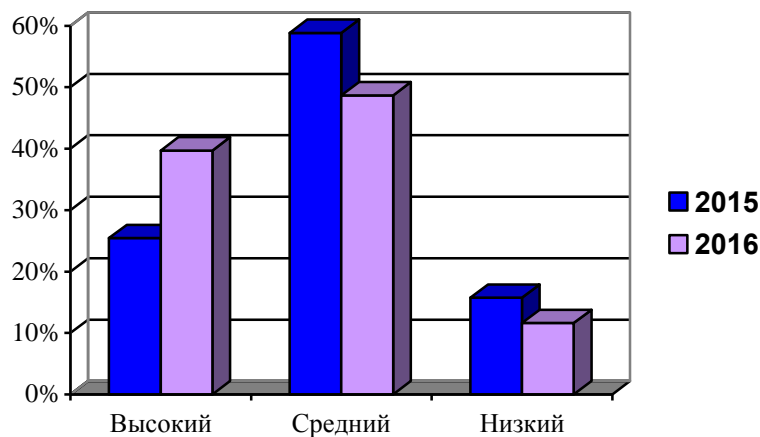
С целью оценки воспитанности ребенка его родителями (законными представителями) использовались методика «Изучение удовлетворенности родителей работой образовательного учреждения» (Е.Н.Степанова) (адаптированная) и методика диагностики воспитанности по методике М.И. Шиловой (адаптированная).

В ходе обработки данных, полученных с помощью первой методики в 2015 г. у 25,43% родителей коэффициент удовлетворенности работой образовательного учреждения был более 3 (см. Рисунок 2). В 2016 г. наблюдается увеличение доли родителей, чей коэффициент удовлетворенности работой образовательного учреждения более 3 и составляет 39,71%. Это свидетельствует о высоком уровне

удовлетворенности родителей организацией воспитательных мероприятий в подростковых клубах.

Рисунок 2

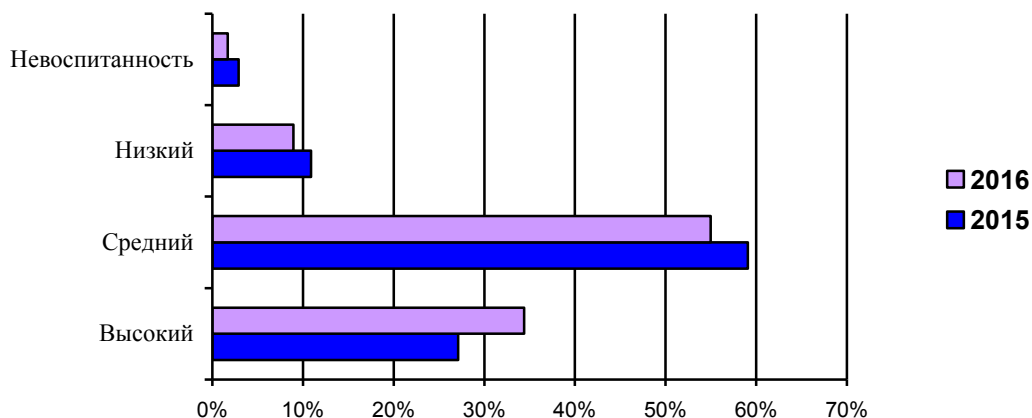
Сравнительный анализ уровня удовлетворенности родителей (законных представителей) организацией воспитательных мероприятий в подростковых клубах в 2015-2016 гг.



Анализ данных, полученных с помощью методики М.И. Шиловой для диагностики воспитанности (адаптированная), показал, что в 2016 г., в сравнении с 2015 г., наблюдается положительная тенденция в оценке родителями (законных представителей) уровня воспитанности своих детей. Так, было отмечено уменьшение количества родителей (законных представителей), оценивающих уровень воспитанности своих детей как средний (с 59,08% до 54,96%) и низкий (с 10,90% до 8,96%), а также увеличение респондентов, отмечающих высокий уровень воспитанности (с 27,12% до 34,39%) (см. Рисунок 3).

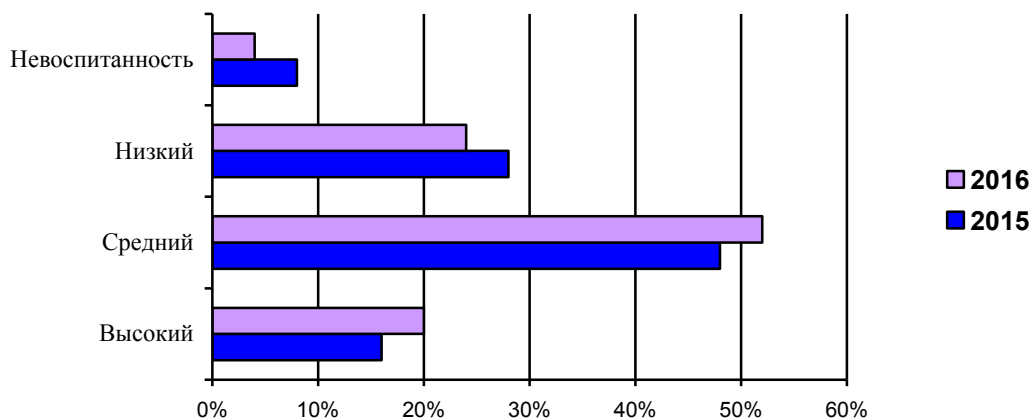
Рисунок 3

Сравнительный анализ оценки родителями (законных представителей) уровня воспитанности детей, посещающих подростковые клубы в 2015-2016 гг.



Оценка воспитанности детей педагогом-организатором подросткового клуба также свидетельствует о росте уровня их воспитанности (см. Рисунок 4). Так, если в 2015 г. 28% педагогов отмечают низкий уровень воспитанности, 48% – средний и 16% высокий, то в 2016 г. наблюдается иное соотношение оценок: 24%, 52% и 20% соответственно.

Рисунок 3  
Сравнительный анализ оценки педагогами-организаторами уровня воспитанности детей, посещающих подростковые клубы в 2015-2016 гг.



Таким образом, анализируя уровень воспитанности детей, оценки уровня воспитанности ребенка его родителями (законными представителями) и педагогами-организаторами, можно сказать, что в 2016 году наблюдается повышение эффективности воспитательной среды в подростковых клубах по месту жительства г. Тамбова.